

**ASOCIAȚIA ROMÂNĂ DE ARHEOLOGIE**

**STUDII DE PREISTORIE**

**4/2007**

**Editura Renaissance  
București  
2007**



## ASOCIAȚIA ROMÂNĂ DE ARHEOLOGIE

STUDII DE PREISTORIE 4

COLEGIUL DE REDACȚIE

*Redactor șef:* Silvia Marinescu-Bîlcu

*Membri:* Douglass W. Bailey, Adrian Bălășescu, Cătălin Bem, Constantin Haită, Marcel Otte, Valentin Radu, Anne Tresset.

*Coperta:* Greutate din lut aparținând culturii Gumelnița (Căscioarele-*Ostrove*).

Colegiul de redacție nu răspunde de opiniile exprimate de autori.

Manuscrisele, cărțile și revistele pentru schimb, orice corespondență se vor trimite Colegiului de redacție, pe adresa Șos. Pantelimon 352, sc. C, ap. 85, sector 2, București sau prin email:  
ara.romania@gmail.com; aroarh@yahoo.com

Descrierea CIP a Bibliotecii Naționale a României

**Marinescu-Bîlcu Silvia**

**Studii de preistorie nr. 4/** Silvia Marinescu-Bîlcu ,

Douglass W. Bailey, Adrian Bălășescu, Cătălin Bem, Constantin Haită, Marcel Otte, Valentin Radu, Anne Tresset

Bucuresti, Editura Renaissance, 2007

ISBN 978-973-8922-28-0

330(075.8)

Sponsorizări și donații:

ADMINISTRAȚIA PORTULUI CONSTANȚA

S.C. DIGITAL DOMAIN S.R.L.

ISBN 978-973-8922-28-0

## SUMAR

Douglass W. BAILEY An interview with Ruth Tringham .....	7
Roxana DOBRESCU Obsidianul din așezările aurignaciene din nord-vestul României <i>Obsidian in Aurignacian sites from north-west Romania</i> .....	17
Corneliu BELDIMAN, Diana-Maria SZTANCS Pierres et mammouths. Les ivoires ouverts au Paléolithique supérieur en Roumanie – données récentes .....	33
Radian-Romus ANDREESCU Valea Teleormanului. Considerații asupra plasticii antropomorfe <i>Telorman Valley. Aspects regarding anthropomorphic figurines</i> .....	53
Sanda BĂCUEȚ CRÎȘAN Cluj - Cheile Turzii - Lumea Nouă. From general to particular – discoveries in the Șimleu Depression .....	67
Silvia MARINESCU-BÎLCU "Greutăți" decorate din aria Gumelnița <i>Decorate "clay weights" in Gumelnița culture</i> .....	87
Alexandru DRAGOMAN, Sorin OANȚĂ-MARGHITU Against functionalism: review of Pietrele archaeological project .....	105
Cătălin LAZĂR, Valentin PARNIC Date privind unele descoperiri funerare de la Măriuța- <i>La Movilă</i> <i>Data about some funeral discoveries at Măriuța-La Movilă</i> .....	135
Mihaela GĂTEJ, Andrei SOFICARU, Nicolae MIRIȚOIU Expertiza antropologică a osemintelor umane de la Măriuța- <i>La Movilă</i> (com. Belciugatele, jud Călărași) <i>Anthropological expertise on human bones from Măriuța-La Movilă archaeological site</i> .....	159
Alexandru S. MORINTZ Neue daten zur prähistorischen Ansiedlung bei Tăușanca (Gemeinde Ulmeni, Bezirk Călărași) .....	169
Cristian SCHUSTER Erwägungen zu den befestigten bronzezeitlichen Siedlungen an der Unteren Donau (Südrumänien) .....	179
David PECREAUX Archéontologie et Paléontologie. Les Insectes: témoins du passé des hommes et de leur environnement .....	189

## PREZENTĂRI DE CARTE

Ludovic Orlando, *L'anti-Jurassic Park: Faire parler l'ADN fossile*, Aux éditions Berlin-Pour la Science, 2005, ISBN 2-7011-4136-2, 272 pag., 21 fig (Adriana Maria STAN)..... 201

Abrevieri..... 203

**Pierres et mammoths.**  
**Les ivoires ouvrés au Paléolithique supérieur en Roumanie – données récentes**

*In memoriam doctissimae Alexandra Bolomey*

Corneliu BELDIMAN\*  
Diana-Maria SZTANCS\*\*

**Abstract:** *Stones and mammoths. Ivory artifacts in the Upper Paleolithic of Romania – recent data. Recent approaches on ancient artifacts collections enable a detailed discussion on the rare evidence of ivory use in the Romanian Upper Paleolithic. The four objects presented on this occasion were recovered from Eastern part of the country (Moldavia). First artifact is a fragment of mammoth tusk discovered in 1963 in the Gravettian open air site of Lespezi (level IV), situated on the Bistrița Valley, Bacău County. The age of level IV was estimated on radiocarbon basis at 18 ka. The main characteristic of the object is the presence of débitage traces on the proximal part that prove the using of notching and grooving technique and probably of transverse sawing with fiber; this should be the oldest situation of use of such a technique solution, quite common from the Mesolithic and Early Neolithic in this part of Europe. The second artifact is a fragmented lissoir (or dagger ?) recovered in 1981 from the Gravettian open air site of Cotu Miculinți (level V), on the Prut valley, Botoșani County. The age of level V was estimated on radiocarbon basis at 19 ka. The object was published by M. Brudiu as made in roe-deer antler. After the direct examination of the tool (in 2001) it was clear that he was made in ivory. Other three objects (but only two published) are the first ivory spear points ever known in Romania; they were recovered very recently from the site of Piatra-Neamț – "Poiana Cireșului", Neamț County in the Epigravettian level II, dated largely between 19 and 16 ka BP. Taking into account the extreme rarity of ivory artifacts in the Upper Paleolithic of Romania it is probably that the provenance of the objets can be found in the near territories of Central and Eastern Europe (Czech Republic, Ukraine, Republic of Moldavia, Russia) where the manufacture and use of such artifacts was common in that epoch.*

**Rezumat:** *Pietre și mamuți. Artefacte din fildeș în paleoliticul superior din România – date recente. Studiul abordează în mod detaliat un mic lot de artefacte rare din fildeș, databile în paleoliticul superior (cultura gravettiană) și descoperite pe teritoriul Moldovei. Este vorba de cinci piese, dintre care trei au fost recuperate prin cercetările din ultimii cinci ani și au fost publicate foarte recent. Prima piesă este un segment de defensă de mamut debitat prin cioplire și probabil prin tăiere transversală cu fibra sablată (debitaj prin abraziune lineară, cea mai veche atestare a aplicării unui astfel de procedeu tehnic sofisticat); ea a fost descoperită în situl de la Lespezi, jud. Bacău, nivelul din care a fost recuperată fiind datat la cca 18 000 BP. A doua piesă este un netezitor (sau pumnal?) descoperit în situl de la Cotu Miculinți, jud. Botoșani într-un nivel datat la cca 19 000 BP. Alte trei piese sunt armături (vârfuri) de sulită aparținând tipului cu baza simplă și cu baza îngustată, recuperate din nivelul epigravettian II al sitului de la Piatra-Neamț – "Poiana Cireșului", jud. Neamț, realizate prin debitaj axial și fasonate prin raclaj intens, datate între cca 19 000 și 16 000 BP. Dată fiind raritatea extremă a unor astfel de artefacte în aria culturilor paleoliticului superior pe teritoriul României se are în vedere proveniența lor probabilă din regiuni mai apropiate sau mai depărtate (Cehia, Republica Moldova, Ucraina, Rusia), unde se cunosc descoperiri mai numeroase, ele fiind vehiculate de membrii comunităților de vânători de ren și erbivore mari care populau arealul central-est european.*

**Keywords:** *bone and antler industry, Eastern Gravettian, Epigravettian, ivory, lissoir, mammoth, Romania, spear point, transverse sawing, technology, Upper Paleolithic.*

**Cuvinte cheie:** *debitaj prin uzură, Epigravettian, fildeș, Gravettian oriental, industria materiilor dure animale, mamut, netezitor, paleolitic superior, România, tăiere cu fibra, tăiere transversală, tehnologie, vârf de sulită.*

Les plus anciens témoignages de l'utilisation de l'ivoire de mammoth datent du Paléolithique moyen. Ces éléments squelettiques à destination de matériaux de construction étaient insérés dans des structures d'habitat ou destinés isolément à la confection des outils et d'armes. Au Paléolithique supérieur, les défenses de mammoth ont constitué une des matières premières d'origine animale de prédilection dans les cultures répandues entre la façade atlantique et l'Oural. De ce point de vue, son rôle important dans l'industrie complexe des matières dures animales pour la fabrication des outils, armes, objets d'art et de parure est déjà très bien connu (A. MacGregor 1985; J. Clottes 1990; V. Chirica, I.A. Borziac 1995; C. Beldiman 1996; M. Christensen 1999).

---

\* Université Chrétienne «Dimitrie Cantemir», Faculté d'Histoire, Splaiul Unirii No. 176, Sector 4, 040042 Bucarest 53, Roumanie; cbeldiman58@yahoo.com

\*\* Université «Lucian Blaga», Faculté d'Histoire et pour l'Étude du Patrimoine «Nicolae Lupu», Master "Protection et Étude du Patrimoine Historique", Bd. Victoriei Nr. 5-7, 550024 Sibiu, Roumanie.

### Les antécédents

En ce qui concerne les territoires actuels de la Roumanie, les plus anciens indices signalés dans la littérature de l'utilisation de l'ivoire de mammoth datent du Paléolithique moyen. À l'occasion des fouilles menées dans les années '60-'80 par le regretté Alexandru Păunescu dans le site de terrasse de Ripiceni - lieu-dit "Izvor", dép. de Botoșani, placé sur la rive droite de la rivière Prut, on a mis au jour dans les niveaux moustériens I, IV et V plusieurs structures d'habitat de type paravents, aménagés à l'aide de pierres calcaires, de bois et de défenses de mammoth entières ou de tronçons prélevés par percussion/entaillage (Al. Păunescu 1989; *idem* 1993, p. 31-35, 71-75, 85-91 et 194; *idem* 1999, p. 168-299). Une autre découverte, cette fois fortuite, datant de Paléolithique moyen aussi, a été faite dans le site de Holboca, dép. de Iași, d'où provient des restes squelettiques postcrâniens, deux défenses entières et quelques outils en silex (N. Zaharia *et alii* 1970, p. 198/d; V. Chirica, M. Tanasachi 1984-1985, vol. I, p. 171; vol. II, p. 488; C. Beldiman 1996, p. 326; Al. Păunescu 1999, p. 307-309).

### Les artefacts du Paléolithique supérieur

En dépit des recherches archéologiques qui se sont déroulées systématiquement depuis un demi-siècle dans plusieurs grands sites de plein air du Paléolithique supérieur en Roumanie, surtout dans sa partie orientale (Ripiceni - "Izvor", Mitoc - "Malul Galben" et "Valea Izvorului", Crasnaleuca - "Staniște", Cotu Miculinți - "Gârla Mare" etc.), les découvertes qui attestent l'utilisation des artefacts en ivoire de mammoth dans cette partie de l'Europe se sont avérées très rares.

Il faut d'abord préciser que dans deux sites gravettiens de plein air de Moldavie roumaine ont été récupérés des objets de ce genre (tronçons de défense et une défense entière de mammoth) mais sans aucune trace décelable d'intervention technique. Dans le niveau gravettien I b du site de Ripiceni - "Izvor", dép. de Botoșani, est signalé un tronçon de défense de mammoth en état avancé de fossilisation; d'après Alexandru Păunescu, il s'agit probablement d'une pièce retrouvée par les préhistoriques dans une couche moustérienne ou un gisement fossilifère (Al. Păunescu 1993, p. 158-159, 185; C. Beldiman 1996, p. 326).

Dans le niveau gravettien III - l'unité d'habitation 51 du site de Mitoc - "Malul Galben", dép. de Botoșani, Vasile Chirica mentionne la découverte d'une défense de mammoth entière, probablement retrouvée aussi par les préhistoriques dans une couche moustérienne ou un gisement fossilifère (V. Chirica 1989, p. 51; V. Chirica, I.A. Borziac 1995; Al. Păunescu 1999, p. 149, 155).

Actuellement on connaît seulement cinq objets paléolithiques en ivoire, datés de Gravettien oriental et de l'Épigravettien (fig. 1). Appart les pièces de Piatra Neamț-"Poiana Cireșului", qui ont été découvert il y a deux-trois années, ils sont jusqu'à récemment restés presque inaperçus à la recherche préhistorique de Roumanie; par exemple, ils n'ont été discutés ni dans l'essai de synthèse rédigé par Vasile Chirica et Ilie A. Borziac et présenté au colloque de Ravello de 1992 (V. Chirica, I.A. Borziac 1995), ni dans la synthèse récente des mêmes auteurs (I.A. Borziac *et alii* 2006), ni dans les ouvrages de Codrin-Valentin Chirica (C.V. Chirica 1996a; *idem* 1996b; *idem* 2004).

Dans ce contexte, l'ouvrage propose une analyse actualisée des données disponibles sur ces encore rarissimes artefacts paléolithiques en ivoire de mammoth. Pour autres approches du sujet voir C. Beldiman 1996; *idem* 1999a; *idem* 1999b; *idem* 2000; *idem* 2003; *idem* 2004a; *idem* 2004b; *idem* 2005a; *idem* 2005b; *idem* 2006; *idem* 2007.

#### *Le fragment de défense de Lespezi*

Le premier objet en ivoire connu est un fragment de défense découvert à l'occasion des fouilles effectuées en 1963 par Maria Bitiri-Ciortescu (Institut d'Archéologie de Bucarest) et Viorel Căpitanu (Musée Départemental de Bacău) dans le site gravettien de Lespezi - "Lutărie", comm. de Gârleni, dép. de Bacău, en Moldavie roumaine (partie Est de la Roumanie actuelle) (fig. 1, la carte et n° 1). Les résultats de ces fouilles ont été publiés en 1972 et 1991 (M. Bitiri, V. Căpitanu 1972; M. Bitiri-Ciortescu *et alii* 1991; Al. Păunescu 1998, p. 299-315). Il s'agit d'un campement saisonnier de chasseurs d'herbivores (bovidés, renne, cheval) situé sur la vallée de la rivière Bistrița.

L'objet est conservé actuellement dans les collections du Musée National d'Histoire de la Roumanie, Bucarest, n° inv. 156475.

L'artefact est issu du niveau IV. Il a été signalé par la regrettée archéozoologue Alexandra Bolomey (Al. Bolomey 1991). Il a ensuite été l'objet de plusieurs articles publiés dans des revues roumaines, étant présenté et discuté d'une manière exhaustive (C. Beldiman 1996; *idem* 1999a; *idem* 1999b; *idem* 2000; *idem* 2003; *idem* 2005; *idem* 2007).

Dans le même site, Alexandra Bolomey avait signalé aussi quelques éléments isolés du squelette postcrâniens de mammoth (*Elephas primigenius*): quatre de niveaux V-IV et une de niveau VI (Al.

Bolomey 1991, p. 273, 282). En effet, ces indices sont insuffisants pour envisager la procuration de l'ivoire par la chasse locale.

Le niveau IV ne dispose pas de datations absolues; étant donné que le niveau sous-jacent (V) a livré la date  $^{14}\text{C}$  de  $18\ 110 \pm 300$  BP (Bln-806) et celui superposé (III) une date  $^{14}\text{C}$  de  $18\ 020 \pm 350$  BP (Bln-808), on peut supposer que la datation du niveau de provenance du fragment de défense se place autour de 18 000 BP (M. Bitiri-Ciortescu *et alii* 1991, p. 282-295; C. Beldiman 1996, p. 328; Al. Păunescu 1998, p. 310-313). Le niveau IV est attribué à la deuxième phase du Gravettien de la vallée de Bistrița (Al. Păunescu 1998, p. 313).

Les dimensions de l'objet sont les suivantes: longueur: 16,5 cm; largeur/épaisseur maximum: 6,3/4,5 cm.

Le fragment a la forme générale d'un parallélépipède irrégulier et il a subi l'action de délitage/délamination et de corrosion partielle des surfaces. On ne garde plus aucune portion des surfaces anatomiques. À son extrémité proximale sont conservés et clairement décelables les stigmates de débitage par percussion directe (entaillage) (fig. 2).

En même temps, autour du pédicule, on peut observer, mais de manière discontinue à cause de l'altération des surfaces par corrosion, la présence de portions de rainures courbes, larges de 2-3 mm, peu profondes et faiblement marquées, décelables à l'œil nu et à la loupe binoculaire (fig. 3). Nous avons interprété hypothétiquement ces stigmates comme les témoins susceptibles de mettre en lumière un débitage par usure qui succède à un débitage par entaillage. Selon les opinions bien connues de François Poplin et d'autres spécialistes français, il s'agit de sciage transversal à la ficelle ou abrasion linéaire (F. Poplin 1974; A. Billamboz 1977, p. 101-102) (fig. 9/4).

La partie distale semble amincie aussi par entaillage. L'objet n'a pas subi des autres actions de façonnage.

En ce qui concerne la fonctionnalité de l'artefact, on a peut-être affaire à un fragment de matière première d'origine animale en cours de transformation, en vue d'obtenir un artefact semblable à la partie active des haches. À cet égard, il faut rappeler les multiples analogies retrouvées dans les sites de chasseurs gravettiens de grands herbivores du Centre-Est et de l'Est de l'Europe: République Tchèque (Predmost; R. Feustel 1973, p. 166-167, pl. LVIII/1-2; pl. LXIX/ 3; pl. LXXI; H. de Lumley 1984, p. 118); Ukraine (Kostienki I, Poljakov et Eliseevich; S.A. Semenov 1985, p. 148-150, fig. 73/1-2 et fig. 74/1-6; G. Bosinski 1990, p. 118); Russie (Borshevo, Timonovka; J.K. Kozłowski, 1992, p. 78, 178, fig. 87 c-d et fig. 127 f-g); République de Moldavie (Costești; I.A. Borziac 1994, p. 28, 35 et fig. 5/10) (fig. 8-9). Une autre analogie, plus importante, provient d'Autriche; le site épigravettien de Grubgraben, localisé dans le bassin moyen du Danube et daté après 20 000 BP, a livré trois fragments d'ivoire de mammoth, dont un est en cours de transformation (débité et façonné sommairement par entaillage) et morphologiquement très proche de celui de Lespezi (B. Logan 1990, p. 72-73, 84 et fig. 6/1) (fig. 8/5).

Il est important de signaler, outre la présence rare d'un objet travaillé en ivoire au Paléolithique supérieur de Roumanie, l'attestation précoce probable d'un procédé de débitage sophistiqué, le sciage transversal complet à la ficelle ou l'abrasion linéaire. Ce procédé a été largement appliqué au travail des matières osseuses dès le Mésolithique et le Néolithique ancien, ainsi que l'attestent aussi les matériaux connus en Roumanie (C. Beldiman 1996, p. 332; *idem* 1999b; *idem* 2007). Cet aspect peut conférer à la découverte de Lespezi une importance particulière dans la perspective de l'évolution paléotechnologique dans le domaine de l'industrie des matières dures animales.

Étant donné l'absence dans le site de provenance d'autres témoignages concernant le travail de l'ivoire, ainsi que la rareté des restes squelettiques de mammoth, on peut envisager une provenance extérieure, allogène, de l'objet de Lespezi, emporté probablement par les communautés de chasseurs de rennes de l'aire orientale ou centrale de l'Europe.

#### *Le lisseur de Cotu Miculinți*

Le deuxième artefact paléolithique en ivoire de Roumanie est un fragment mésio-distal de lisseur (ou poignard ?). L'objet a été récupéré pendant les fouilles de 1981 conduites par le Mihail Brudiu (Musée Départemental de Galați) dans niveau V de l'important site gravettien de chasseurs de rennes de Cotu Miculinți - "Gârla Mare", comm. Coțușca, dép. de Botoșani, Moldavie roumaine, placé sur la rive droite de la rivière Prut (fig. 1, la carte et n° 2). Du même site proviennent les plus nombreux et importants matériaux paléolithiques de Roumanie concernant le travail de l'os et du bois de renne (M. Brudiu 1979, *idem* 1980a; *idem* 1980b; *idem* 1983; *idem* 1987; *idem* 1994; *idem* 2006).

Dans plusieurs publications, l'auteur des recherches a précisé le fait que l'objet qui retient ici notre attention, toujours seulement inséré dans l'illustration mais jamais étudié en détail, est une "pointe de lance" fabriquée en bois de renne (M. Brudiu 1986; *idem* 1987; *idem* 1994) (fig. 4/1).

En mai 2001, l'auteur principal a eu l'occasion d'examiner une partie de la collection publiée d'artefacts en matières osseuses de Cotu Miculinți, conservée au Musée Départemental de Botoșani. Ainsi on a pu faire des observations qui enrichissent sensiblement les données concernant la typologie et la technologie des matières dures animales (os et spécialement bois de renne) au Paléolithique supérieur de Moldavie.

À cette occasion, on a procédé aussi à l'examen de l'artefact découvert pendant les fouilles de 1981 et catalogué couramment comme "pointe de lance" fabriquée en bois de renne. Par conséquent, on a pu constater qu'il s'agissait, en fait, d'un objet en ivoire de mammoth.

À cet égard, notre ouvrage présente toutes les données issues de l'examen direct.

Le niveau V du site, exploré en 1981 dans la Surface B, révèle une occupation relativement faible (M. Brudiu 1986, p. 7). L'objet a été récupéré dans le carré 5/3, à une profondeur de 2,60 m et publié comme pointe de sagaie en bois de renne (M. Brudiu, 1987, p. 75, 84 et fig. 12/2). Dans le répertoire des artefacts en matières dures animales de Roumanie récemment élaboré, il a l'indicatif CTM 9 (C. Beldiman 1999b, vol. II, p. 39).

L'objet est conservé en état fragmentaire; il s'agit d'un fragment mésio-distal, avec une fracture ancienne au niveau de la partie mésiale et récente de la partie distale. Les surfaces sont corrodées et présentent des dépôts discontinus d'oxyde de manganèse (fig. 4/2-3; 5).

L'artefact a une silhouette étroite et allongée, de section biconvexe asymétrique au niveau de sa partie active (distale) et circulaire du reste. Il a été entièrement façonné par raclage axial. La face supérieure conserve une courbure proche de la courbure anatomique de la défense; cette observation permet l'appréciation de son diamètre initial autour de 5 cm. La fracturation accidentelle récente de la partie distale a mis clairement en évidence la texture spécifique stratifiée de l'ivoire – dentine (fig. 5/1-2; 4). Les surfaces corrodées ont effacé les éventuelles traces d'utilisation (fig. 5/3).

Les dimensions de l'objet sont les suivantes: longueur préservée: 8,9 cm; longueur initiale présumée: 20 cm; longueur de la partie active initiale: 9 cm; diamètre maximum de la partie active: 1,4/1,3 cm; diamètre de la partie mésiale: 1,9 cm).

Les analogies de l'artefact en discussion avec d'autres objets fréquents dans le site de Cotu Miculinți ou dans d'autres sites gravettiens de Moldavie et/ou d'autres régions plus ou moins proches permettent de l'attribuer typologiquement et d'un point de vue fonctionnel dans la catégorie des lissoirs. Deux objets presque identiques, travaillés en os (fig. 6/1-2) et en bois de renne (fig. 6/3-4) ont été signalés dans le même site. Parmi les analogies avec des lissoirs en ivoire, on peut mentionner l'objet de Kostienki I Eliseevich (R. Feustel 1973, pl. LVIII/2) (fig. 8/3). Considérés généralement comme des outils réservés au prélèvement et pour la préparation des peaux, les lissoirs de ce genre sont aptes aussi pour l'utilisation comme armes (poignards). La section circulaire de la partie proximale rend difficile leur fixation sur une hampe et, par conséquent, l'usage comme armature de sagaie.

Le niveau IV qui se superpose au niveau de provenance de l'objet est daté sur des bases radiométriques de  $19\ 460 \pm 220$  BP (GrN-12662), ce qui permet d'estimer l'âge du niveau V autour de 19 000 BP (V. Chirica 2001, p. 106).

L'importance des observations récentes sur le lissoir (re)découvert de Cotu Miculinți consiste avant tout dans l'identification définitive et indubitable du type et de la matière première, ce qui permet de parler du premier objet fini en ivoire connu jusqu'alors dans les cultures du Paléolithique supérieur en Roumanie. L'existence dans le même site d'un important lot d'artefacts en matières dures animales (os, bois de renne), finis, en cours de fabrication et déchets, atteste d'une manière indubitable la fabrication sur place de ces artefacts, présents ici dans des proportions inconnues dans le reste du territoire à l'ouest de la rivière Prut. En contraste avec cette situation, l'absence d'autres artefacts en ivoire sur place favorise l'hypothèse selon laquelle le lissoir semble être emporté des régions avoisinantes.

#### *Les pointes de sagaies de Piatra Neamț – "Poiana Cireșului"*

Trois autres artefacts en ivoire proviennent des fouilles menées en 2004 et 2005 dans le site placé sur la rive droite de la rivière Bistrița, dép. de Neamț (fig. 1, la carte et no. 3), étant poursuivies par un *staff* international dirigé par Marin Cârțumaru (Université «Valahia», Faculté de Sciences Humaines, Târgoviște). A l'occasion du décapage du niveau Epigravettien II, daté *grosso modo* sur les bases radiométriques aux environ 16 000 – 19 000 BP ont été récupérés trois armatures en ivoires (pointes de sagaies) fragmentaires et en état de conservation plus ou moins précaire. Heureusement les publications très récentes nous ont mis à la disposition des données relativement détaillées utilisables pour l'augmentation du répertoire des objets en ivoire du Paléolithique supérieur de Roumanie. Jusqu'à maintenant il n'a été possible pour nous d'examiner directement les objets, ni d'obtenir des images photo générales et de détail. Les descriptions qui suivent sont faites sur la base des données retrouvées dans



les publications disponibles aussi bien que sur l'examen des dessins qui illustrent les mêmes sources (M. Cârciumaru *et alii* 2003; *idem* 2004a; *idem* 2004b; *idem* 2005; *idem* 2006a; *idem* 2006b; *idem* 2006c; *idem* 2007a; *idem* 2007b).

Le premier objet (fig. 7/1), représente une pointe de sagaie du type à base simple (J. Hahn 1988). Il se trouve en état fragmentaire; les extrémités proximale et distale ont été cassées probablement pendant l'usage. Les conditions de conservation sont relativement bonnes: on observe des portions exfoliées et partialement affectées par délitage et délamination, des fractures et fissures transversales. L'extrémité proximale a le contour concave asymétrique suite à la fracturation. La section de l'extrémité proximale est ovale. Les bords sont rectilignes parallèles et légèrement convexes. Les parties mésiale et distale ont aussi des sections ovalaires. La fabrication a suivi plusieurs étapes d'une chaîne opératoire relativement complexe. Les traces du débitage ont été effacées par les opérations ultérieures; on peut supposer le recours au double rainurage ou à l'entaillage en vue d'obtention d'une baguette rectangulaire ayant des sections carrées. Le façonnage a été appliqué très soigneusement par raclage axial intense sur toute la longueur de la pointe, en but de régulariser sa surface et d'aménager la partie active pointue (distale). Les dimensions de l'armature sont les suivantes: longueur préservée: 21 cm; diamètre de l'extrémité proximale: 2,3/0,65 cm; diamètre de la partie proximale: 2,4/1 cm; diamètre de la partie mésiale: 2,4/1,1 cm; diamètre de la partie distale: 2/1 cm; diamètre de l'extrémité distale: 1/0,5 cm. La fracturation des extrémités a été produite probablement par impact durant l'usage (extrémité distale) et par la fixation dans la hampe (extrémité proximale) (M. Cârciumaru *et alii* 2006b, p. 20, 35, fig. 11/a; *idem* 2007b, p. 15-16, 31, fig. 11/a).

Le deuxième artefact en ivoire de "Poiana Cireşului" (fig. 7/2) est une pointe de sagaie appartenant probablement au type à base raccourci (L. Mons 1988). Il se présente en état fragmentaire; la partie distale a été cassée probablement pendant l'usage. Les conditions de conservation sont relativement précaires: on observe des larges portions exfoliées; la face inférieure est affectée longitudinalement sur sa longueur entière par délitage et délamination; on observe aussi des fractures et fissures transversales. L'extrémité proximale semble entière et a le contour convexe asymétrique (de façonnage) suite à l'aménagement par entaillage; cette opération a produit sur la face supérieure des petites surfaces concaves irrégulières superposées. La section de l'extrémité proximale est ovale. Les bords sont légèrement courbes, le bord gauche convexe et celui droit concave sinueux. Les sections du fût sont probablement rectangulaires avec les marges arrondies ou ovalaires. Comme dans le cas avant, la fabrication a suivi plusieurs étapes d'une chaîne opératoire relativement complexe. Les traces du débitage ont été effacées par les opérations ultérieures; on peut supposer le recours au double rainurage ou à l'entaillage en vue de l'obtention d'une baguette rectangulaire ayant des sections carrées. Le façonnage a été appliqué très soigneusement par raclage axial intense sur toute la longueur de l'artefact, en but de régulariser sa surface et d'aménager la partie active pointue (distale). En plus on a l'entaillage de l'extrémité proximale en vue d'amincir cette partie de l'objet. Les dimensions de l'armature sont les suivantes: longueur préservée: 23 cm; diamètre de l'extrémité proximale: 2/1 cm; diamètre de la partie proximale: 2,3/1,3 cm; diamètre de la partie proximale et mésiale: 2,3/1,3 cm; diamètre de la partie distale: 2/1 cm. La fracturation de la partie distale a été produite probablement par impact durant l'usage (M. Cârciumaru *et alii* 2006b, p. 20, 35, fig. 11/a; M. Cârciumaru *et alii* 2007b, p. 15-16, 31, fig. 11/a).

Les auteurs des recherches mentionnent aussi une troisième pointe en état très précaire dont on ne dispose pas de description ou illustration (M. Cârciumaru *et alii* 2006b, p. 20; *idem* 2007b, p. 15-16).

Par l'amabilité du Marin Cârciumaru, en août 2007, à l'occasion d'une visite sur le site de "Poiana Cireşului" on a pu examiner une quatrième pièce, très probablement en ivoire aussi (encore inédite); il s'agit d'une baguette quasi-rectangulaire mince (longueur approx. 20 cm; largeur maximum approx. 2 cm; épaisseur approx. 0,3-0,5 cm) en état de conservation précaire.

Les armatures en ivoire de Piatra Neamţ – "Poiana Cireşului" sont les premières artefacts de cette sorte connues jusqu'à maintenant sur le territoire de la Roumanie; elles contribuent d'une manière significative à l'augmentation du répertoire typologique des pointes de sagaie du Paléolithique supérieur dans les régions situées à l'Est des Carpates (C. Beldiman 2004b; *idem* 2005b).

Parmi les analogies de ces objets on peut mentionner les découvertes de Cosăuţi et Molodova V (V. Chirica, I.A. Borziac 1995; I.A. Borziac *et alii* 2006).

### Conclusion

Les reconsidérations récentes des quelques découvertes anciennes ont mis en lumière l'existence exceptionnelle de cinq artefacts en ivoire au Paléolithique supérieur de Roumanie, attribués au Gravettien oriental/Epigravettien: un fragment de défense de mammoth débité par entaillage et probable par sciage transversal, découvert à Lespezi et daté autour de 18 000 BP; un lisseur (ou

poignard ?) découvert à Cotu Miculinți et daté autour de 19 000 BP; trois pointes de sagaies découvertes dans le site de Piatra-Neamț – “Poiana Cireșului” et daté entre 16 000 et 19 000 BP. Sur le plan paléotechnologique, le fragment de défense de Lespezi attire l’attention par l’attestation précoce probable du procédé de débitage par sciage transversal à la ficelle. Étant donné l’absence dans les deux sites mentionnés ci-dessus d’autres témoignages signalés concernant le travail de l’ivoire, ainsi que la rareté des restes squelettiques de mammoth et la rareté générale des ivoires ouverts au Paléolithique supérieur en Roumanie, on peut envisager une provenance extérieure, allogène, de cette catégorie d’artefacts, emportés par les communautés de chasseurs de rennes et grands herbivores de l’aire centrale ou orientale de l’Europe (les territoires actuels de la République Tchèque, d’Ukraine, de Russie et de la République de Moldavie).

La rareté générale des objets en ivoire dans les régions actuelles du pays génère un contraste évident par rapport avec la situation connue à l’Est du Prut (J.K. Kozłowski 1992; V. Chirica, I.A. Borziac 1995; V. Chirica 1996a). Une situation analogue est liée à des manifestations diverses de l’art mobilier (I.A. Borziac, C.V. Chirica 1996); par exemple, jusqu’alors, après un demi-siècle de recherches systématiques, dans les sites paléolithiques roumains, aucune représentation animale ou humaine en ronde bosse n’a été encore retrouvé (M. Otte *et alii* 1995; M. Otte, C. Beldiman 1995; C. Beldiman 2004a; *idem* 2005a; C. Beldiman, D.-M. Sztancs 2006). Cette situation attend encore une explication plausible; elle n’est pas forcément attribuable au stade des recherches et reflète, probablement, des particularités culturelles de ces régions au Paléolithique supérieur.

### Bibliographie

- C. Beldiman 1996 *Asupra utilizării fildeșului în paleoliticul superior din România*, in *SCIVA*, 47 (3), p. 325-333.
- C. Beldiman 1999a *Date privind industria paleolitică a materiilor dure animale în așezări din zona subcarpatică a Moldovei (Données sur l’industrie des matières dures animales dans les sites de la région du piedmont de la Moldavie)*, in *Analele Universității Creștine “Dimitrie Cantemir”*, Seria Istorie 3, p. 41-71.
- C. Beldiman 1999b *Industria materiilor dure animale în paleoliticul superior, epipaleolitic, mezolitic și neolitic timpuriu din România*, Teză de doctorat, Institutul de Arheologie “Vasile Pârvan”, Academia Română, București.
- C. Beldiman 2000 *Industria materiilor dure animale în așezările paleolitice de pe versantul răsăritean al Carpaților*, in *Angustia* 5, p. 7-29.
- C. Beldiman 2003 *Date recente privind utilizarea fildeșului în paleoliticul superior din România (Données récentes sur l’utilisation de l’ivoire au Paléolithique supérieur de Roumanie)*, in *Cronica. Campania 2002*, p. 109-111, 404.
- C. Beldiman 2004a *Art mobilier au Paléolithique supérieur en Roumanie*, in M. Otte, dir., *La Spiritualité. Actes du Colloque international de Liège (10-12 décembre 2003)*, U.I.S.P.P. – VIII<sup>e</sup> Commission – Paléolithique supérieur, Études et Recherches Archéologiques de l’Université de Liège 106, Liège, p. 103-121.
- C. Beldiman 2004b *Bone and antler industry in the Upper Paleolithic of Romania: projectile points*, in H. Luik, A. M. Choye, C. E. Batey, L. Lougas, eds., *From hooves to horns, from mollusc to mammoth. Manufacture and use of bone artefacts from Prehistoric times to the Present*, Proceedings of the 4<sup>th</sup> Meeting of the ICAZ Worked Bone Research Group at Tallinn, 26<sup>th</sup>-31<sup>th</sup> of August 2003, Tallinn, p. 15-32.
- C. Beldiman 2005a *L’ivoire au Paléolithique supérieur de Roumanie*, in V. Dujardin, éd., *Table Ronde sur le Paléolithique supérieur récent. Industrie osseuse et parures du Solutréen au Magdalénien en Europe, Angoulême (Charente, France), 28-30 mars 2003*, Mémoire de la SPF 39, Paris, p. 277-289.

- C. Beldiman 2005b *Upper Paleolithic of Romania from the perspective of bone and antler industry: projectile points*, in *Istros* 12, p. 11-32.
- C. Beldiman 2007 *Industria materiilor dure animale în preistoria României. Resurse naturale, comunități umane și tehnologie din paleoliticul superior până în neoliticul timpuriu*, in *Studii de Preistorie Supplementum 2*, București.
- C. Beldiman, D.-M. Sztancs 2006 *Pendeloques paléolithiques et épipaléolithiques de Roumanie*, in *SP* 3, 2005-2006, p. 11-40.
- A. Billamboz 1977 *L'industrie du bois de cerf en Franche-Comté au Néolithique et au début de l'Âge du bronze*, in *Gallia Préhistoire* 20 (1), p. 91-100.
- M. Bitiri, V. Căpitanu 1972 *Așezarea paleolitică de la Lespezi, județul Bacău*, in *Carpica* 5, p. 39-68.
- M. Bitiri-Ciortescu *et alii* 1991 M. Bitiri-Ciortescu, V. Căpitanu, M. Cârциumaru, *Paleoliticul din sectorul subcarpatic al Bistriței în lumina cercetărilor de la Lespezi - Bacău*, in *Carpica* 20, p. 7-52.
- Al. Bolomey 1991 *Considerații asupra resturilor de mamifere din stațiunea gravettiană de la Lespezi - Lutărie (jud. Bacău)*, in *Carpica* 20, p. 271-295.
- I.A. Borziac 1994 *Paleoliticul și mezoliticul în spațiul dintre Nistru și Prut*, in *Thraco-Dacica* 15 (1-2), p. 19-40.
- I.A. Borziac *et alii* 2006 I.A. Borziac, V. Chirica, M.-C. Văleanu *Culture et sociétés pendant le Paléolithique supérieur à travers l'espace carpato-dniestréen*, Bibliotheca Archaeologica Moldaviae 6, Iași
- I.A. Borziac, C.V. Chirica 1996 *Pièces de marne du Paléolithique supérieur de la vallée du Dniestr*, in *Préhistoire Européenne* 9, p. 393-401.
- G. Bosinski 1990 *Homo sapiens. Histoire des chasseurs du Paléolithique supérieur en Europe (40 000 - 10 000 av. J.C.)*, Paris.
- M. Brudiu 1979 *Rezultatele cercetărilor arheologice din stațiunea paleolitică de la Cotu Miculinți, com. Coțușca (jud. Botoșani)*, in *MCA XIII*, p. 7-16.
- M. Brudiu 1980a *Cercetări arheologice în stațiunea paleolitică de la Cotu Miculinți, jud. Botoșani*, in *MCA XIV*, p. 5-12.
- M. Brudiu 1980b *Prelucrarea oaselor și coarnelor de ren în așezarea paleolitică de la Cotu Miculinți (jud. Botoșani)*, in *SCIVA* 31 (1), p. 13-22.
- M. Brudiu 1983 *Rezultatele cercetărilor paleolitice din stațiunea de la Cotu Miculinți (jud. Botoșani)*, in *MCA XV*, p. 7-13.
- M. Brudiu 1986 *Săpăturile arheologice de la Cotu Miculinți*, in *MCA XVI*, p. 5-8.
- M. Brudiu 1987 *Le travail de l'os et du bois de renne dans le Paléolithique supérieur de la zone du Prut moyen. Répertoire typologique*, in V. Chirica, dir., *La genèse et l'évolution des cultures paléolithiques sur le territoire de la Roumanie*, BAI II, p. 73-86.
- M. Brudiu 1994 *Industria cornului și osului în paleoliticul superior din nord-estul României*, in *SCIVA* 45 (3), p. 275-284.
- M. Brudiu 2006 *Prelucrarea osului și cornului în gravetianul oriental din spațiul carpato-nistrean: resurse, repertoriu, ocupații*, in *AMT* 1, p. 45-47.

- M. Cârciumaru *et alii* 2003 M. Cârciumaru, M. Mărgărit, M. Anghelinu, L. Niță, O. Cârstina, M. Cosac, M. Pleșa, Fl. Dumitru, *Les découvertes d'art paléolithique de la vallée de Bistrița dans le contexte de l'art mobilier paléolithique de Roumanie*, in *Annales de l'Université «Valahia» Târgoviște, Section d'Archéologie et d'Histoire*, Târgoviște 4-5, 2002-2003, p. 16-27.
- M. Cârciumaru *et alii* 2004a M. Cârciumaru, M. Anghelinu, M. Mărgărit, M. Cosac, O. Cârstina, *Piatra Neamț-Poiana Cireșului*, in *Cronica. Campania 2003*, p. 231-232.
- M. Cârciumaru *et alii* 2004b M. Cârciumaru, M. Mărgărit, L. Niță, M. Anghelinu, M. Cosac, O. Cârstina, *Les découvertes d'art mobilier paléolithique de Poiana Cireșului-Piatra Neamț (Roumanie)*, in M. Otte, dir., *La Spiritualité. Actes du Colloque international de Liège (10-12 décembre 2003)*, U.I.S.P.P. – VIII<sup>e</sup> Commission – Paléolithique supérieur, Études et Recherches Archéologiques de l'Université de Liège 106, Liège, p. 123-126.
- M. Cârciumaru *et alii* 2005 M. Cârciumaru, M. Anghelinu, M. Mărgărit, M. Cosac, O. Cârstina, *Piatra Neamț-Poiana Cireșului*, in *Cronica. Campania 2004*, p. 265-267, 495-497.
- M. Cârciumaru *et alii* 2006a M. Cârciumaru, M. Anghelinu, L. Niță, M. Mărgărit, M. Cosac, Fl. Dumitru, V. Dumitrașcu, L. Steguweit, O. Cârstina, *Piatra Neamț-Poiana Cireșului*, in *Cronica. Campania 2005*, p. 262-264.
- M. Cârciumaru *et alii* 2006b M. Cârciumaru, M. Anghelinu, L. Steguweit, L. Niță, L. Fontana, Al. Brugère, U. Hambach, M. Mărgărit, V. Dumitrașcu, M. Cosac, Fl. Dumitru, O. Cârstina, *The Upper Paleolithic site of Poiana Cireșului-Piatra Neamț (North-Eastern Romania). Recent results*, in *Archäologisches Korrespondenzblatt* 36, p. 319-331.
- M. Cârciumaru *et alii* 2006c M. Cârciumaru, M. Anghelinu, G. Lucas, L. Niță, L. Steguweit, M. Mărgărit, L. Fontana, Al. Brugère, V. Dumitrașcu, U. Hambach, M. Cosac, O. Cârstina, Fl. Dumitru, *Paleoliticul superior de la Poiana Cireșului (Piatra Neamț). Noi rezultate, interpretări și perspective*, in *CA* 13, p. 11-37.
- M. Cârciumaru *et alii* 2007a M. Cârciumaru, M. Anghelinu, L. Niță, M. Mărgărit, M. Cosac, Fl. Dumitru, V. Dumitrașcu, L. Steguweit, U. Hambach, O. Cârstina, *Piatra Neamț-Poiana Cireșului*, in *Cronica. Campania 2006*, p. 263-265.
- M. Cârciumaru *et alii* 2007b M. Cârciumaru, M. Anghelinu, G. Lucas, L. Niță, L. Steguweit, M. Mărgărit, L. Fontana, Al. Brugère, V. Dumitrașcu, U. Hambach, M. Cosac, O. Cârstina, Fl. Dumitru, *Șantierul paleolitic de la Poiana Cireșului (Piatra Neamț): o sinteză a rezultatelor recente (1998-2005)*, in *MCA*, Serie nouă, 2, 2000-2006, p. 5-32.
- C.V. Chirica 1996a *Arta și religia paleoliticului superior în Europa Centrală și răsăriteană*, BAI, VI, Iași.
- C.V. Chirica 1996b *Manifestări artistice în paleoliticul superior în sud-estul Europei*, in M. Cârciumaru, M. Diaconescu, dir., *Lucrările Simpozionului de arheologie, Târgoviște, 23-25 noiembrie 1995*, Târgoviște, p. 43-45.
- C.V. Chirica 2004 *Les significations artistiques et religieuses de certaines découvertes paléolithiques de l'espace carpto-dniestréen*, in M. Otte, dir., *La Spiritualité. Actes du Colloque international de Liège (10-12 décembre 2003)*, U.I.S.P.P. – VIII<sup>e</sup> Commission – Paléolithique supérieur, Études et Recherches Archéologiques de l'Université de Liège 106, Liège, p. 177-186.
- V. Chirica 1989 *The Gravettian in the East of the Romanian Carpathians*, BAI III, Iași.

- V. Chirica 2001 *Gisements paléolithiques de Mitoc. Le Paléolithique supérieur de Roumanie à la lumière des découvertes de Mitoc*, BAI XI, Iași.
- V. Chirica, I.A. Borziac 1995 *Les ivoires du Sud-Est de l'Europe: Bulgarie, Grèce, Yougoslavie et Roumanie jusqu'au Dniestr*, in M. Menu, Y. Taborin, Ph. Walter, F. Wideman, édés., *Le travail et l'usage de l'ivoire au Paléolithique supérieur. Actes de la Table ronde de Ravello, 29-31 mai 1992*, Ravello, p. 199-210.
- V. Chirica, M. Tanasachi 1984-1985 *Repertoriul arheologic al județului Botoșani*, vol. I-II, Iași.
- M. Christensen 1999 *Technologie de l'ivoire au Paléolithique supérieur: caractérisation physico-chimique du matériel et analyse fonctionnelle des outils de transformation*, BAR (IS), S751, Archaeopress, Oxford.
- J. Clottes (dir.) 1990 *L'art des objets au Paléolithique*. Vol. I: *L'art mobilier et son contexte*. Vol. II: *Les voies de la recherche, Actes du Colloque international de Foix - Mas d'Azil novembre 1987*, colloques internationaux du CNRS, Paris.
- R. Feustel 1973 *Technik der Steinzeit. Archäolithikum - Mesolithikum*, Weimar.
- J. Hahn 1988 *Fiche Sagaie à base simple de tradition aurignacienne (1)*, in H. Delporte, J. Hahn, L. Mons, G. Pinçon, D. de Sonneville-Bordes, *Fiches typologiques de l'industrie osseuse préhistorique. Cahier I. Sagaies*, U.I.S.P.P., Commission de nomenclature sur l'industrie de l'os préhistorique, responsable H. Camps-Fabrer, Publications de l'Université de Provence, Aix-en-Provence.
- J.K. Kozłowski 1992 *L'art de la Préhistoire en Europe orientale*, Paris.
- B. Logan 1990 *The hunted of Grubgraben: an analysis of faunal remains*, in A. Montet-White, dir. *The Epigravettian site of Grubgraben, Lower Austria: The 1986 and 1987 excavations*, Études et Recherches Archéologiques de l'Université de Liège 40, Liège, p. 65-85.
- H. de Lumley (dir.) 1984 *Art et civilisation de chasseurs de la préhistoire (34 000 – 8 000 ans av. J.Ch.)*, Catalogue d'exposition, Paris.
- A. MacGregor 1985 *Bone, antler, ivory and horn. The technology of skeletal materials since the Roman period*, London-Sydney.
- L. Mons 1988 *Fiche Sagaie à base raccourci (5)*, in H. Delporte, J. Hahn, L. Mons, G. Pinçon, D. de Sonneville-Bordes, *Fiches typologiques de l'industrie osseuse préhistorique. Cahier I. Sagaies*, U.I.S.P.P., Commission de nomenclature sur l'industrie de l'os préhistorique, responsable H. Camps-Fabrer, Publications de l'Université de Provence, Aix-en-Provence.
- M. Otte, C. Beldiman 1995 *Sur les objets paléolithiques de parure et d'art en Roumanie: une pendeloque en os découverte à Mitoc, dép. de Botoșani, Roumanie*, in *Mem Ant* 20, p. 35-70.
- M. Otte et alii 1995 M. Otte, V. Chirica, C. Beldiman, *Sur les objets paléolithiques de parure et d'art en Roumanie: une pendeloque en os découverte à Mitoc, dép. de Botoșani, Roumanie*, in *Préhistoire européenne* 5, p. 119-152.
- Al. Păunescu 1989 *Structures d'habitat moustériennes mises au jour dans l'établissement de Ripiceni - Izvor (Roumanie) et quelques considérations concernant le type d'habitat au Paléolithique moyen à l'Est des Carpates*, in M. Patou, L. G. Freeman, dir. *L'Homme de Néanderthal. Actes du Colloque international de Liège (4-7 décembre 1986). Vol. VI: La subsistance*, Études et Recherches Archéologiques de l'Université de Liège 33, Liège, p. 127-143.
- Al. Păunescu 1993 *Ripiceni - "Izvor". Paleolitic și mezolitic. Studiu monografic*, București, 1993.

- Al. Păunescu 1998 *Paleoliticul și epipaleoliticul de pe teritoriul Moldovei cuprins între Carpați și Siret. Studiu monografic, București.*
- Al. Păunescu 1999 *Paleoliticul și mezoliticul de pe teritoriul Moldovei cuprins între Siret și Prut. Studiu monografic, București.*
- F. Poplin 1974 *Deux cas particuliers de débitage par usure, in H. Camps-Fabrer, dir. Premier Colloque international sur l'industrie de l'os dans la préhistoire, Abbaye de Sénanque, avril 1974, Aix-en-Provence.*
- S.A. Semenov 1985 *Prehistoric Technology. An experimental study of the oldest tools and artefacts from traces of manufacture and use, Totowa-New Jersey.*
- N. Zaharia *et alii* 1970 *N. Zaharia, M. Petrescu-Dîmbovița, E. Zaharia, Așezări din Moldova. De la paleolitic până în secolul al XVIII-lea, București.*

**Note.** Les photos et les dessins sans spécifications en légende de la figure appartiennent à l'auteur principal.

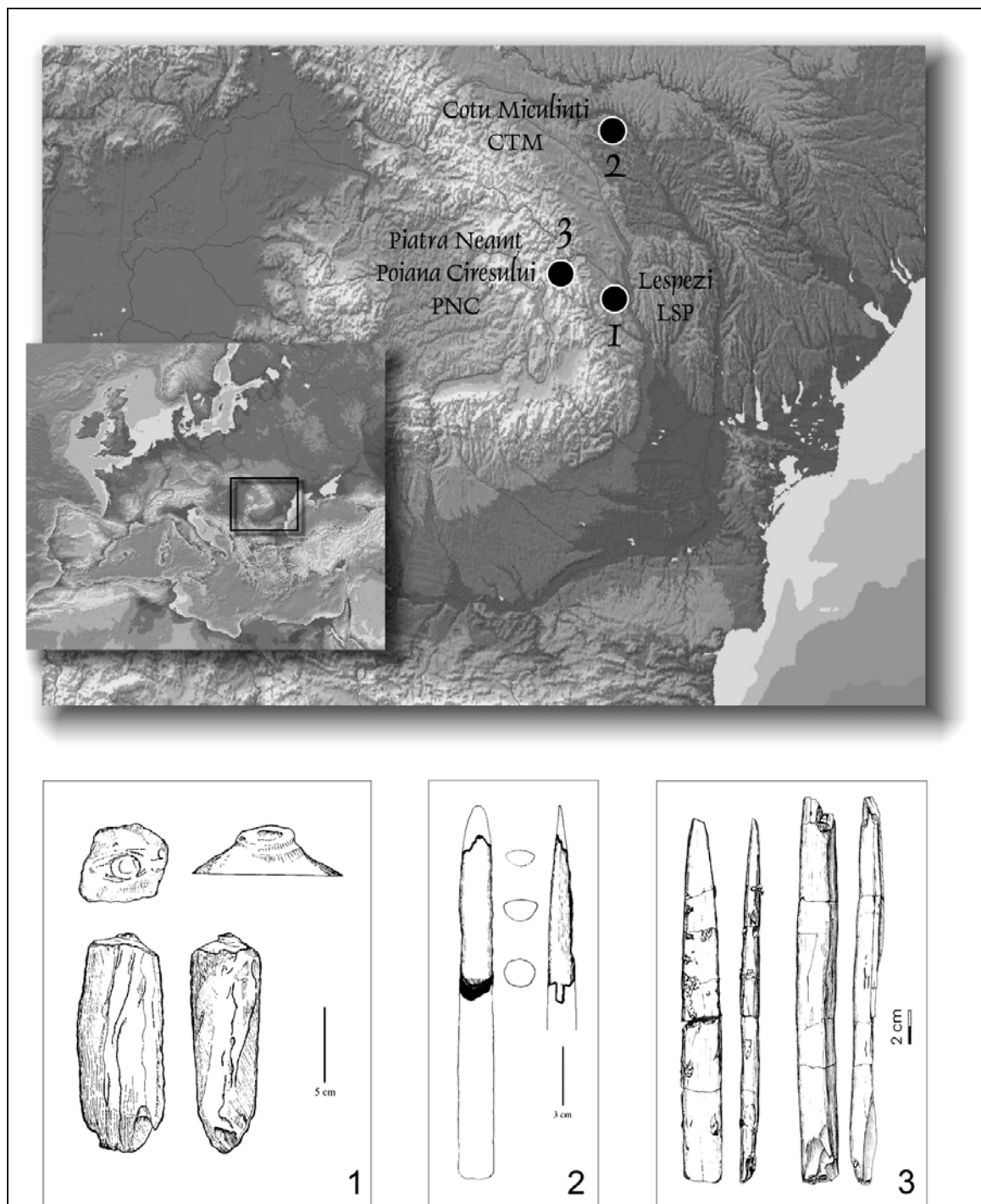


Fig. 1. Objets paléolithiques en ivoire de Roumanie: répartition des découvertes. 1. fragment de défense de mammouth de Lespezi (d'après C. Beldiman, 1996, p. 327, fig. 1); 2. lissoir de Cotu Miculinți; 3. pointes de sagaies de Piatra-Neamț – Poiana Cireșului (d'après M. Cârciumaru *et alii* 2006c, p. 35, fig. 11/a).

Piese paleolitice de fildeș din România: repartiția descoperirilor: 1. fragment de defenșă de mamut de la Lespezi (după C. Beldiman, 1996, p. 327, fig. 1); 2. netezitor/*lissoir* de la Cotu Miculinți; 3. vârfuri de suliță de la Piatra-Neamț – Poiana Cireșului (după M. Cârciumaru *et alii* 2006c, p. 35, fig. 11/a).

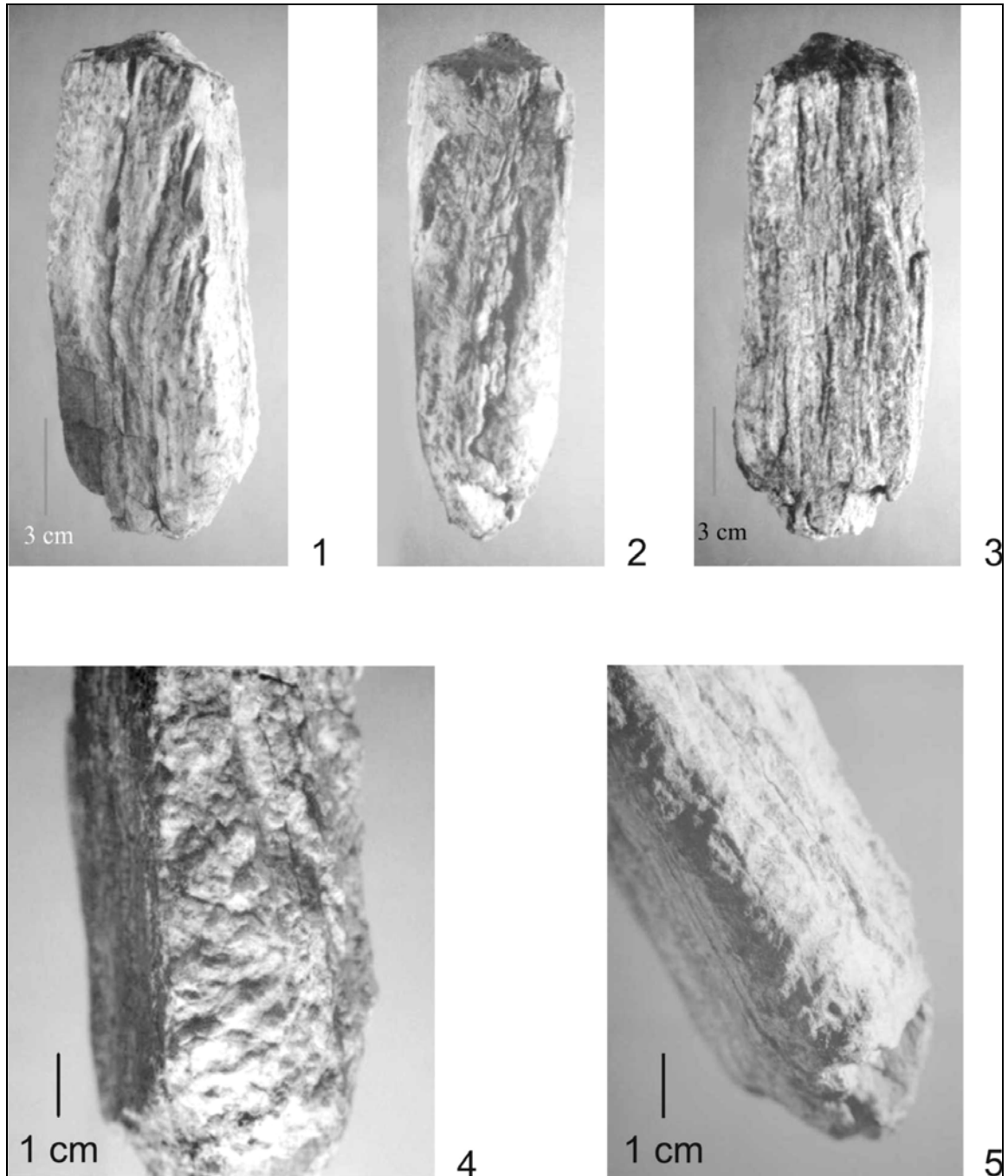


Fig. 2. Fragment de défense de mammoth de Lespezi. 1-3. vues générales; 4-5. vues du bord portant des traces d'entaille.

Fragment de defensă de mamut de la Lespezi: 1-3. vederi generale; 4-5. vederi ale marginii purtând urme de cioplire.



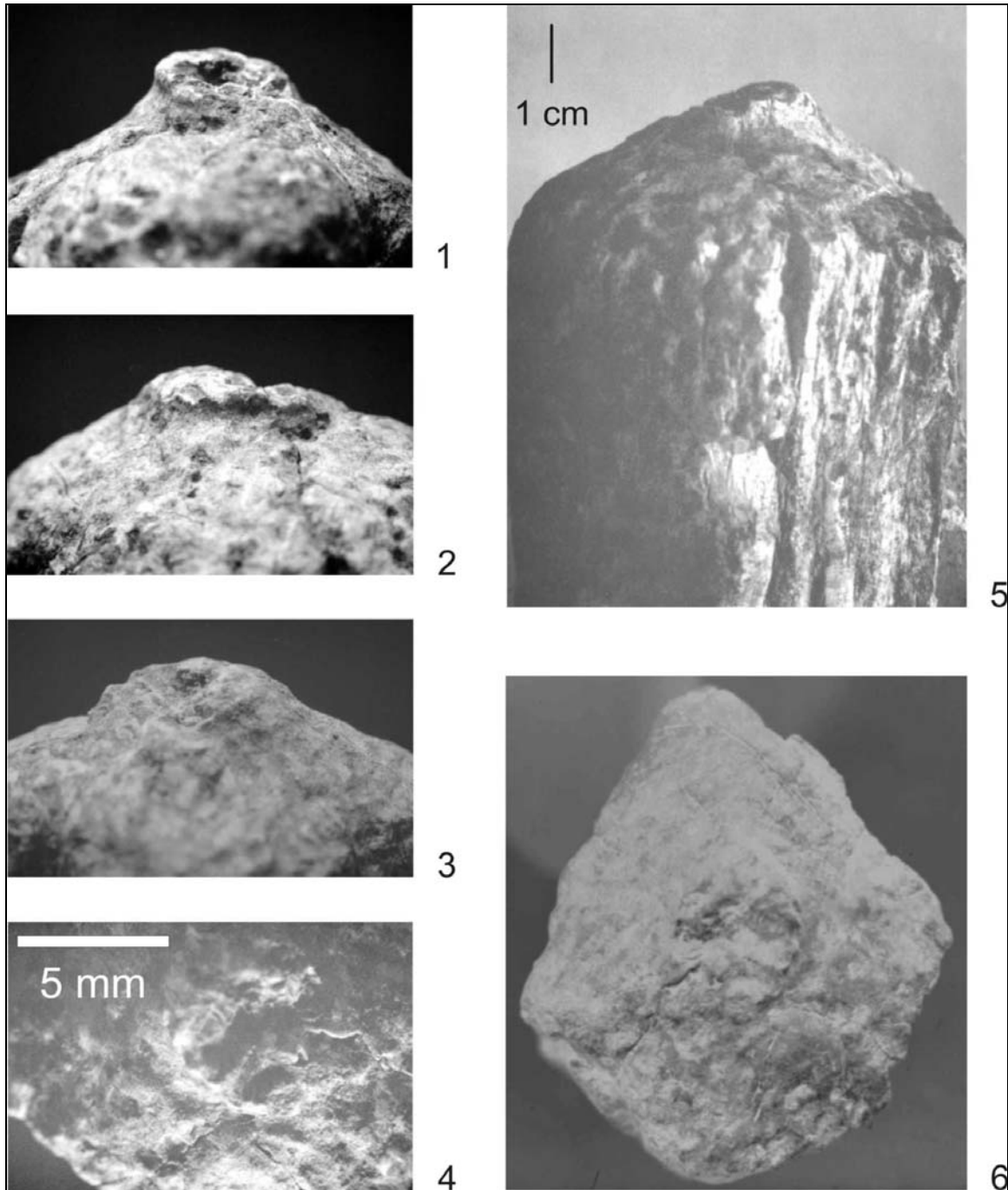


Fig. 3. Fragment de défense de mammoth de Lespezi. 1-5. vues de la partie et de l'extrémité proximale portant des traces d'entailage et de sciage par abrasion linéaire.

Fragment de defensă de mamut de la Lespezi: 1-5. vederi ale părții și extremității proximale purtând urme de cioplire și de tăiere prin abraziune lineară.

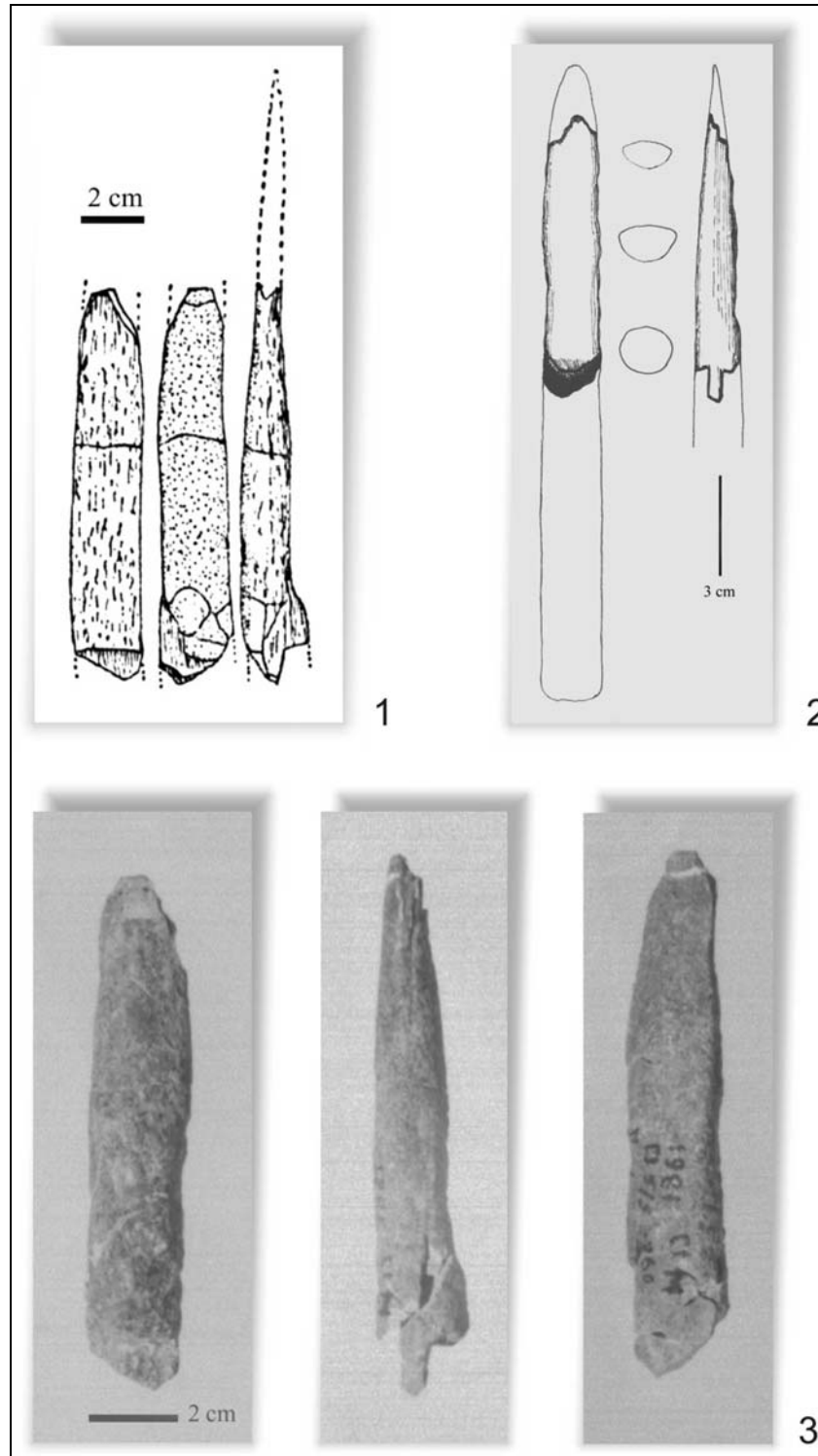


Fig. 4. Lissoir de Cotu Miculinți. 1-3. vues générales et proposition de reconstitution de l'aspect initial (1 d'après M. Brudiu 1987, p. 75, 84 et fig. 12/2).

Netezitor de la Cotu Miculinți: 1-3. vederi generale și propunere de reconstituire a aspectului inițial (1 după M. Brudiu 1987, p. 75, 84 și fig. 12/2).

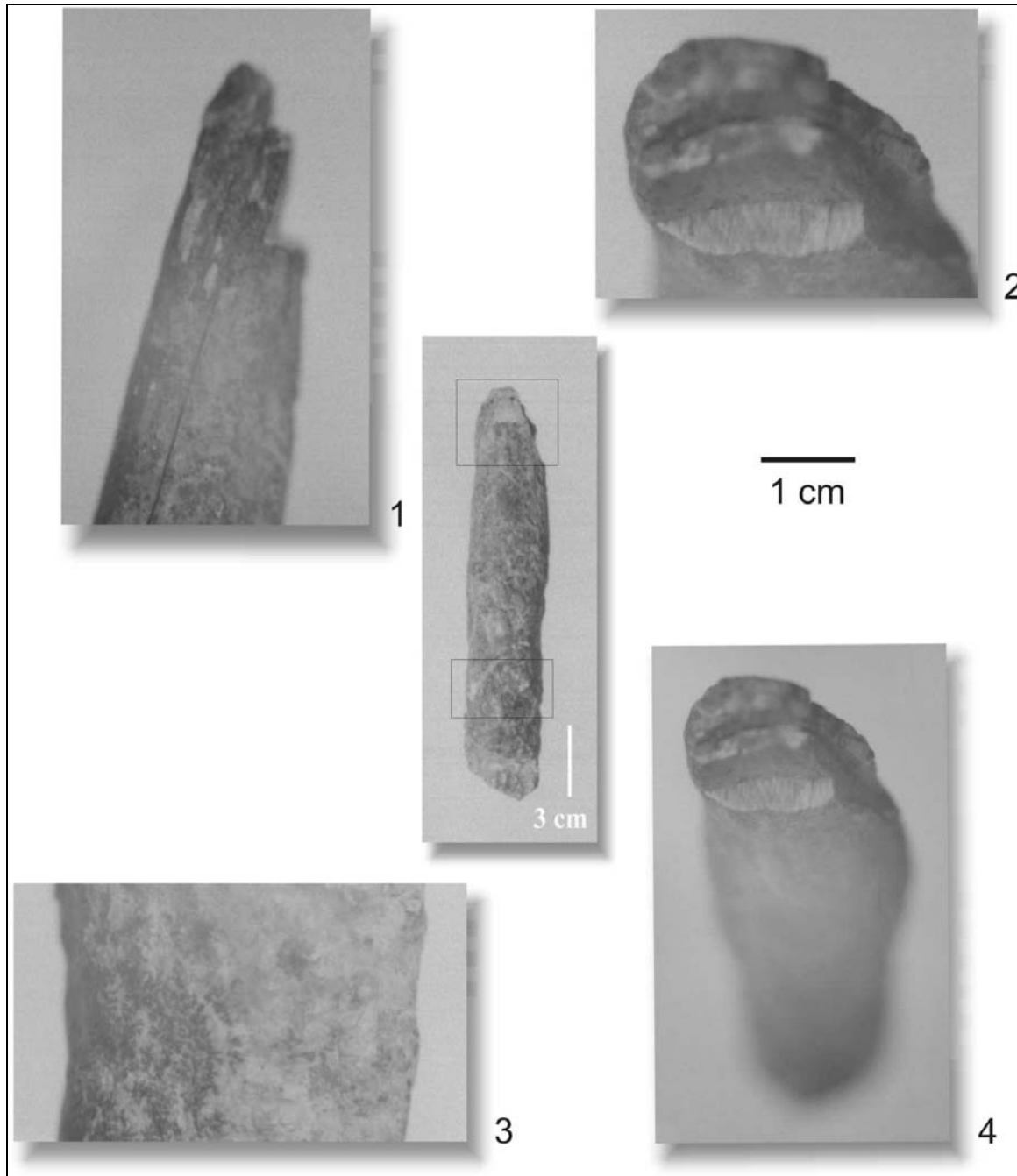


Fig. 5. Lissoir de Cotu Miculinți. 1-2, 4. détails de la partie distale; 3. détail de la partie mésiale/face supérieure.

Netezitor de la Cotu Miculinți: 1-2, 4. detalii ale părții distale; 3. detaliu al părții meziale/fața superioară.

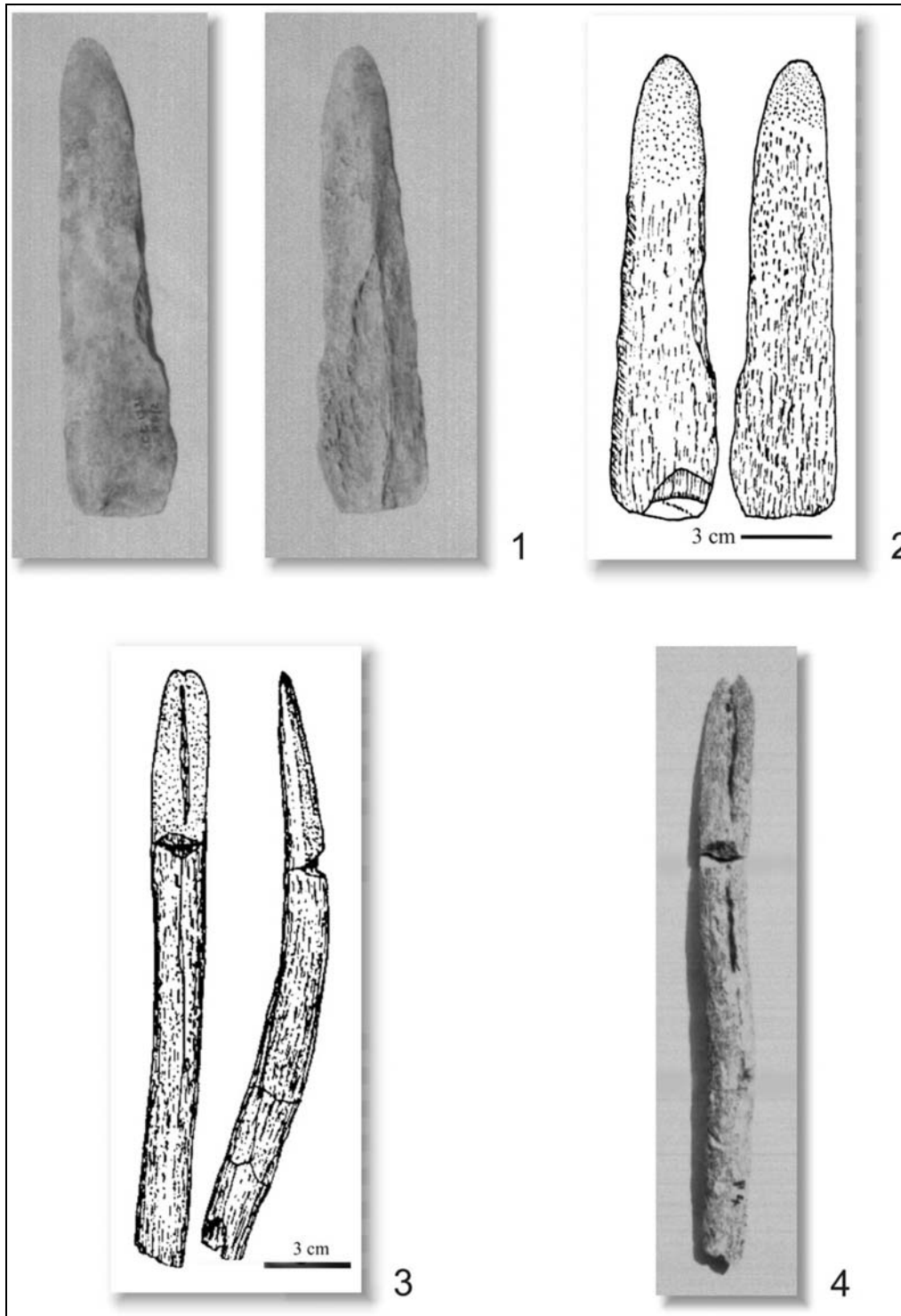


Fig. 6. Lissoirs de Cotu Miculinți: 1-2. lissoir en os (2 d'après M. Brudiu 1987, p. 76, 84 et fig. 3/3); 3-4. lissoir en bois de renne (3 d'après M. Brudiu 1987, p. 76, 84 et fig. 12/1).  
Netezitoare de la Cotu Miculinți: 1-2. netezitoare de os (2 după M. Brudiu 1987, p. 76, 84 și fig. 3/3); 3-4. netezitor din corn de ren (3 după M. Brudiu 1987, p. 76, 84 și fig. 12/1).

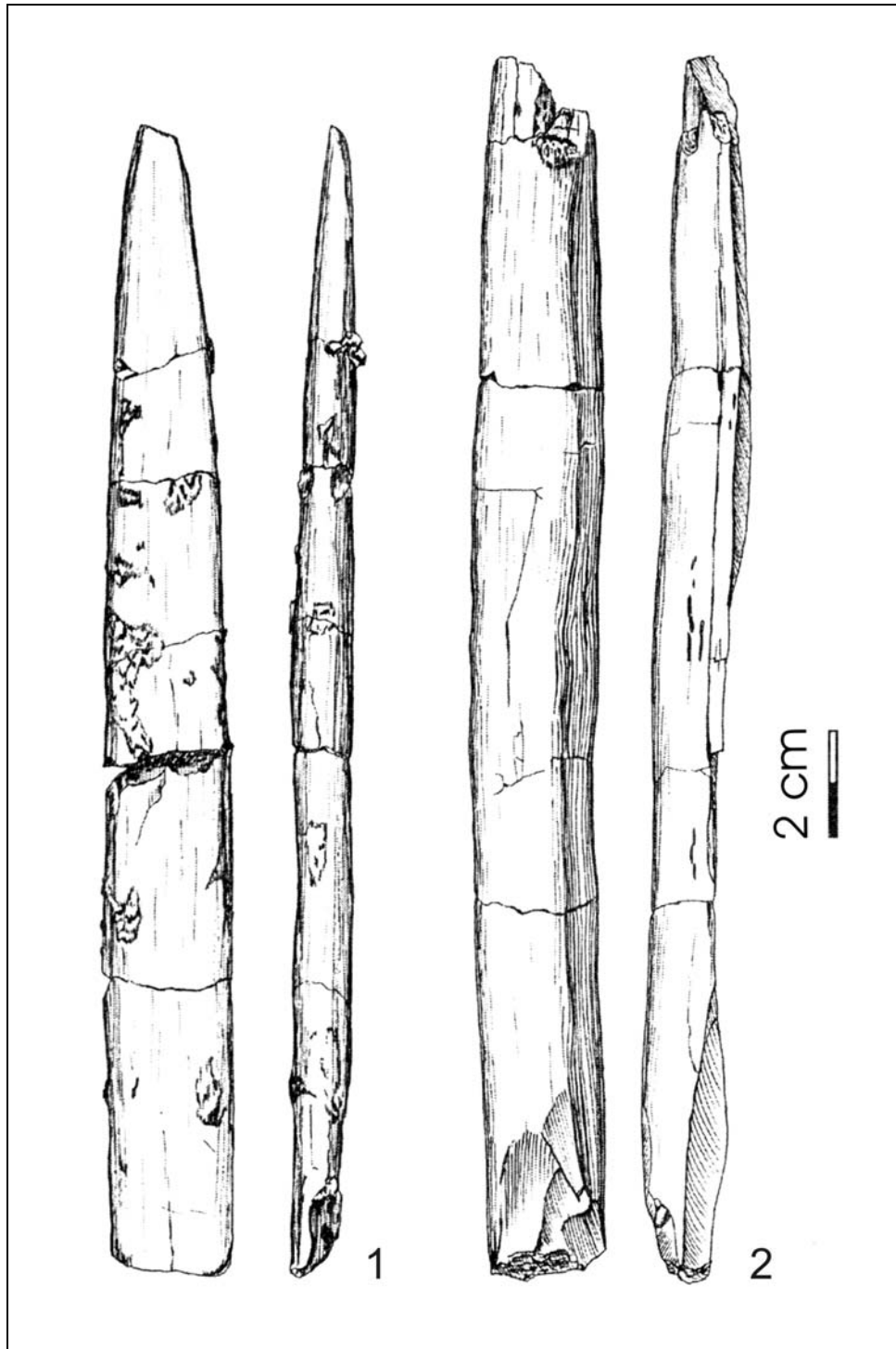


Fig. 7. Pointes de sagaies de Piatra-Neamț – Poiana Cireșului. 1-2. vues générales (d'après M. Cârciumaru *et alii* 2006c, p. 35, fig. 11/a).

Vârfuri de suliță de la Piatra Neamț – Poiana Cireșului: 1-2. vederi generale (după M. Cârciumaru *et alii* 2006c, p. 35, fig. 11/a).

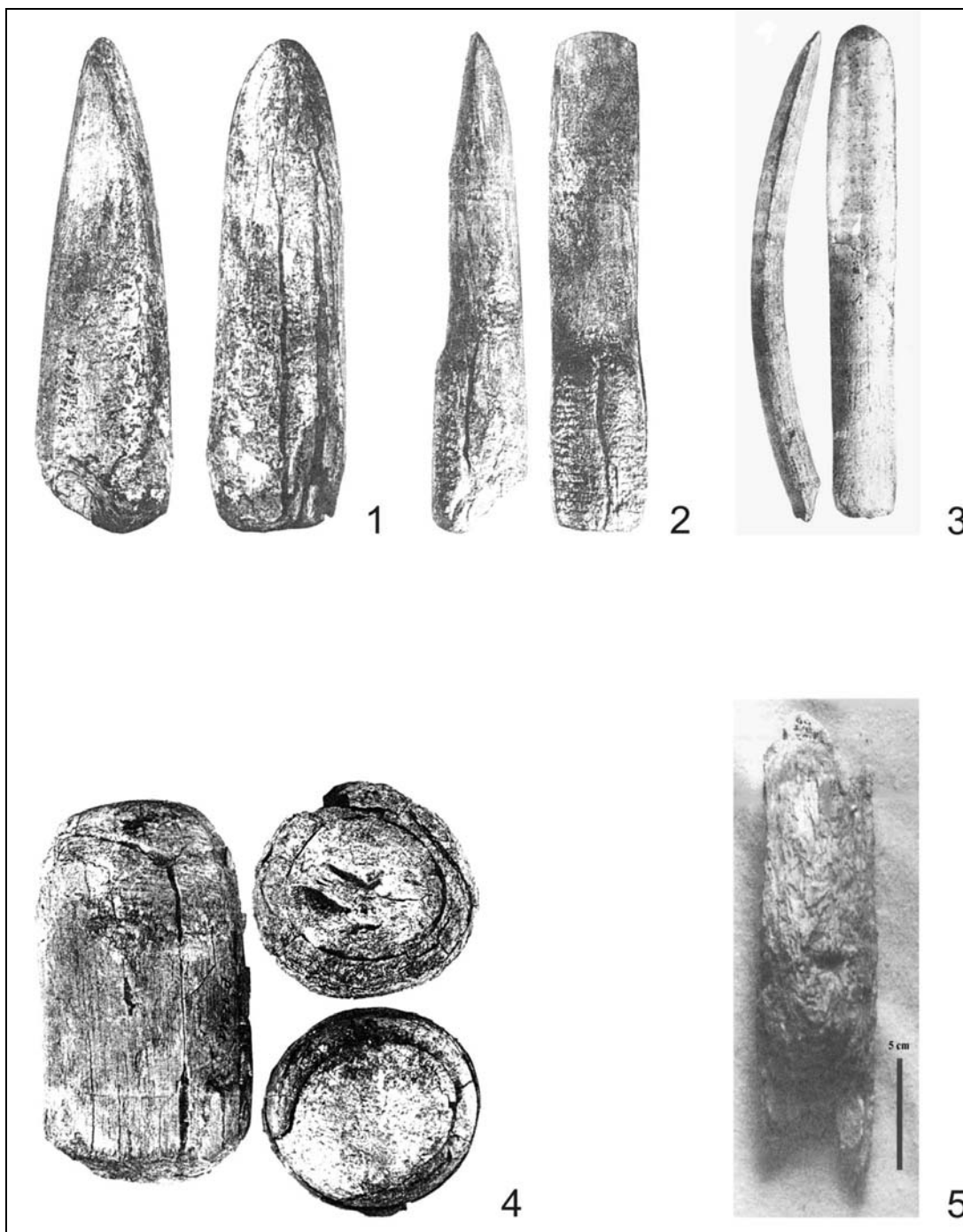


Fig. 8. Artefacts en ivoire du Gravettien dans la partie centrale et orientale de l'Europe. 1. Predmost (d'après R. Feustel 1973, pl. LXXI); 2. Kostienki I Eliseevich (d'après R. Feustel 1973, pl. LVIII/1); 3. Kostienki I Eliseevich (d'après R. Feustel 1973, pl. LVIII/2); 4. Predmost (d'après R. Feustel 1973, pl. LXIX/3); 5. Grubgraben (d'après B. Logan 1990, p. 73 et fig. VI-1).

Artefacte de fildeș aparținând culturii gravettiene din partea centrală și orientală a Europei: 1. Predmost (după R. Feustel 1973, pl. LXXI); 2. Kostienki I Eliseevich (după R. Feustel 1973, pl. LVIII/1); 3. Kostienki I Eliseevich (după R. Feustel 1973, pl. LVIII/2); 4. Predmost (după R. Feustel 1973, pl. LXIX/3); 5. Grubgraben (după B. Logan 1990, p. 73 et fig. VI-1).

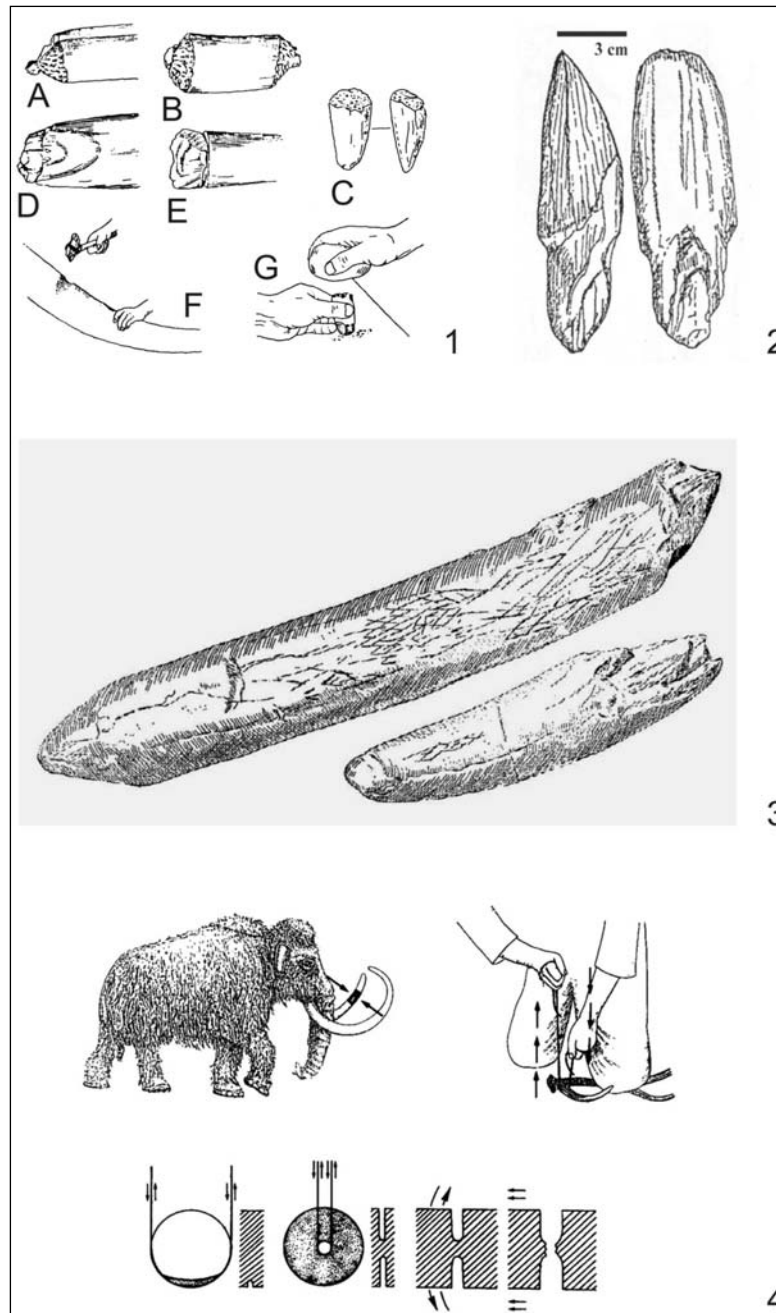


Fig. 9. Artefacts en ivoire du Gravettien central- et est-européen. 1 A-E. Kostienki I Eliseevich; 1 F-G. proposition de reconstitution du débitage de l'ivoire par percussion/entaillage (d'après S.A. Semenov 1985, p. 150 et fig. 74/1-7); 2. Costești (d'après I.A. Borziac 1994, p. 35 et fig. 5/10); 3. Timonovka (d'après J.K. Kozłowski 1992, p. 78 et fig. 87, c-d); 4. identification spécifique et squelettique de la matière première et reconstitution du débitage par abrasion linéaire (d'après C. Beldiman 2000, p. 25 et fig. 5/3).

Artefacte de fildeș aparținând culturii gravettiene din partea centrală și orientală a Europei: 1 A-E: Kostienki I Eliseevich; 1 F-G. propunere de reconstituire a debitajului fildeșului prin percuție/cioplire (după S.A. Semenov 1985, p. 150, fig. 74/1-7); 2. Costești (după I.A. Borziac 1994, p. 35, fig. 5/10); 3. Timonovka (după J.K. Kozłowski 1992, p. 78, fig. 87, c-d); 4. identificarea specifică și scheletică a materiei prime și reconstituirea debitajului prin abraziune linéară (după C. Beldiman 2000, p. 25, fig. 5/3).

## Abrevieri

ACMIT	Anuarul Comisiunii Monumentelor Istorice, Secția pentru Transilvania, Cluj-Napoca
AIGR	Anuarul Institutului Geologic al României, București
AJA	American Journal of Archaeology, Boston
AJPA	American Journal of Physical Anthropology, New York
Aluta.	Aluta, Sfântul Gheorghe
AMM	Acta Musei Meridionalis, Vaslui
AMN	Acta Musei Napocensis, Cluj-Napoca
AMP	Acta Musei Porolissensis, Zalău
AMT	Acta Musei Tutovenss , Muzeul "Vasile Pârvan" Bârlad
AnB	Analele Banatului S.N., Timișoara
AO (SN)	Arhivele Olteniei, Serie Nouă, Craiova
ARCIFE	Academia RSR, Centrul de Istorie Filologie și Etnografie, Seria Antropologică, Craiova
Argessis	Argessis, Studii și comunicări, Pitești
Apulum	Apulum, Alba Iulia
ArchB	Archaeologia Bulgarica, Sofia
ARCS	Annals of The Royal College of Surgeons, Londra
ArhMold	Arheologia Moldovei, Iași-București
ArheologijaSofia	Arheologija. Organ na Arheologičeskija Institut i Muzej, Sofia
ARMSI	Academia Română. Memoriile Secțiunii Istorice, Seria III, București
AS (IMP)	Archaeological Series (International Monographs in Prehistory)
B(M)SAP	Bulletin et Mémoires de la Société d'Anthropologie de Paris, Paris
BA	Biblical Archaeologist, Atlanta
BAI	Bibliotheca Archaeologica Iassensis, Iași
BAR	British Archaeological Reports, Oxford
BAR (BS)	British Archaeological Reports, British Series, Oxford
BAR (IS)	British Archaeological Reports, International Series, Oxford
BF	Before Farming, United Kingdom
BFSC	Buletinul Facultății de Științe, Cernăuți
BibIThr	Bibliotheca Thracologica, București
BMA	Bibliotheca Musei Apulensis, Alba Iulia
BMG	Bibliotheca Musei Giurgiuvensis, Giurgiu
BMN	Bibliotheca Musei Napocensis, Cluj-Napoca
BMJTA	Buletinul Muzeului Județean "Teohari Antonescu", Giurgiu
BMSAP	Bulletins et Mémoires de la Société d'Anthropologie de Paris, Paris
BRGK	Bericht der Römisch-Germanischen Kommission des Deutschen Archäologischen Instituts, Frankfurt am Main
BSA	Annual of the British School of Archaeology at Athens, Atena
BSPF	Bulletin de la Société Préhistorique Française, Paris
BSSC	Buletinul Societății Științifice din Cluj, Cluj-Napoca
CA	Cercetări Arheologice, București
CAANT	Cercetări Arheologice în Aria Nord-Tracă, București
CCDJ	Cultură și Civilizație la Dunărea de Jos, Călărași
CI	Cercetări Istorice, Iași
CIAAP	Congrès International d'Anthropologie et d'Archéologie Préhistoriques, Bruxelles
Cronica	Cronica Cercetărilor Arheologice, București
Dacia (NS)	Dacia (Nouvelle Serie). Revue d'Archéologie et d'Histoire Ancienne, București
DocPraeh	Documenta Praehistorica, Ljubljana
Drobeta	Drobeta, Drobeta Turnu-Severin
EJA	Journal of European Archaeology, London



ERAUL	Etudes et Recherches Archéologiques de l'Université de Liège, Liège
Eurasia	Eurasia Antiqua, Berlin
IJO	International Journal of Osteoarchaeology, Wiley Interscience.
IJNA	International Journal of Nautical Archaeology, London
INA	Institute of Nautical Archaeology, Drawer
Izvestija	Izvestija na Arheologiskija Institut, Varna
IzvestijaVarna	Izvestija na Narodnija Muzej (Izvestija na Varnenskoto Arheologičesko Družestvo), Varna
JAS	Journal of Archaeological Science
JEA	Journal of European Archaeology, London
JFS	Journal of Forensic Sciences, West Conshohocken
JMA	Journal of Mediterranean Archaeology, London
JWM	Journal of Wildlife Management, Texas
Materiale	Materiale și Cercetări Arheologice, București
MAU	Materiali z Antropologij Ukraini, Kiev
MCA (SN)	Materiale și Cercetări de Arheologie (Serie Nouă), București
MemAnt	Memoria Antiquitatis, Piatra Neamț
MM	Mesolithic Miscellany, Wisconsin
MNIT	Muzeul Național de Istorie a Transilvaniei
OJA	Oxford Journal of Archaeology, Oxford
PA	Probleme de Antropologie, București
PRIA	Proceedings of the Royal Irish Academy, Irlanda
PTRS	Philosophical Transactions of the Royal Society of London, Londra
PZ	Prähistorische Zeitschrift, Leipzig-Berlin
RDAC	Report of the Department of Antiquities, Cyprus, Lefkosia
SCA	Studii și Cercetări de Antropologie, București
SCIV(A)	Studii și Cercetări de Istorie Veche (și Arheologie), București
SE	Sovetskaja Etnografija, Moscova
SP	Studii de Preistorie, București
StudPraeh	Studia Praehistorica, Sofia
Tor	Tor. Tidskrift för arkeologi – Journal of Archaeology, Uppsala
VAH	Varia Archaeologica Hungarica, Budapesta



## ASOCIAȚIA ROMÂNĂ DE ARHEOLOGIE

### **STUDII DE PREISTORIE** **Publicație a Asociației Române de Arheologie** **A publication of Romanian Association of Archaeology**

Dedicată studiilor de arheologie preistorică și celor interdisciplinare, revista publică articole de specialitate, iar suplimentul acesteia – monografiile, acte ale congreselor sau alte contribuții științifice.

*Dedicated to prehistoric archaeology and interdisciplinary studies in archaeology, it publishes research articles and includes a supplement for the publication of monographs and other focused contributions.*

Adresa ARA:

*Address of ARA:*

Șos. Pantelimon 352, sc. C, ap. 85, sect. 2, București, 021662, România,  
phone: (+40) 0721712378 Cătălin Lazăr; (+40) 0724453872 Adrian Bălășescu,  
contact: ara.romania@gmail.com; aroarh@yahoo.com; www.arheologie.ro

Au apărut din aceeași serie:

*The following numbers have already been published:*

#### **Studii de Preistorie 1/2002**

Roxana DOBRESCU - Atelierul aurignacian din punctul Coasta Bușagului (Bușag, comuna Tăuții Măgherauș, jud. Maramureș) / *L'atelier aurignacien du site Coasta Bușagului. (Bușag, comm. de Tăuții Măgherauș, dép. de Maramureș)*

Radian ANDREESCU, Douglass BAILEY, Steve MILLS, Steven TRICK, Pavel MIREA - Locuirea neo-eneolitică din valea Teleormanului, zona Lăceni-Măgura (Southern Romanian Archaeological Project) / *Neo-eneolithic occupation in the Teleorman valley, Lăceni-Măgura floodplain (Southern Romanian Archaeological Project)*

Constantin HAITĂ - Studiu sedimentologic preliminar asupra locuirii neo-eneolitice din valea Teleormanului, zona Lăceni – Vitănești. Southern Romanian Archaeological Project, campania 2000 / *Preliminary results of the sedimentological study of the neo-eneolithic occupation in the Teleorman valley, Lăceni – Vitănești floodplain. Southern Romanian Archaeological Project, 2000 field season*

Adrian BĂLĂȘESCU - Studiu arheozoologic preliminar al faunei de mamifere descoperite pe valea Teleormanului / *Preliminary arheozoological study of the mammal fauna of Teleorman valley*

Valentin RADU - Studiu arheozoologic preliminar al materialului prelevat din siturile de pe valea Teleormanului (Bivalvia, Gastropoda și Reptilia) / *Preliminary arheozoological study of the fauna of Teleorman valley (Bivalvia, Gastropoda and Reptilia)*

Adrian BĂLĂȘESCU, Valentin RADU - Culesul, pescuitul și vânătoria în cultura Boian pe teritoriul României / *La cueillette, la pêche et la chasse dans la culture Boian sur le territoire de la Roumanie*

Silvia MARINESCU-BÎLCU - Noi dovezi ale tradițiilor precucuteniene în mediul cultural cucutenian / *Nouvelles preuves des traditions précucuteniennes dans le milieu culturel cucutenien*

Stănică PANDREA - Observații referitoare la plăcuțele rombice din lut descoperite în așezări Gumelnița din nord-estul Munteniei și sudul Moldovei / *Observations concernant les plaques rhombiques en argile découvertes en établissements Gumelnița du nord-est de la Muntenie et du sud de la Moldavie*

Cristian MICU, Michel MAILLE - Recherches archéologiques dans le cadre de l'établissement-*tell* de Luncavița (dép. de Tulcea)

Cătălin BEM, Traian POPA, Valentin PARNIC, Carmen BEM, Daniel GARVĂN, Dan BĂRBULESCU, Irina GĂLUȘCĂ - Cercetări arheologice pe valea Neajlovului. Considerații generale asupra microzonei Bucșani / *Recherches archéologiques sur la vallée de Neajlov. Considérations généraux sur la microzone de Bucșani*

Constantin HAITĂ - Preliminary considerations on a sedimentary sondage performed on the Eneolithic *tell* from Bucșani

Cătălin BEM - A special Type of Aeneolithic Dwelling. *Unicum* or Deficiency of Conservation?

Valentin PARNIC, Vasile OPREA, Gabi DOBRE - Contribuții la repertoriul arheologic al județului Călărași. Descoperiri gumelnițene pe valea Mostiștei / *Contributions au répertoire archéologiques du département de Călărași. Découvertes gumelnitiennes du vallée de Mostiștea*

### **Recenzii / Book reviews**

Marin CARCIUMARU, *Evoluția omului în cuaternar. Partea a III-a: Tehnologie și tipologie preistorică*, Târgoviște, 2000 (Roxana DOBRESCU)

Marin CARCIUMARU, *Peștera Cioarei Boroșteni. Paleomediul, cronologia și activitățile umane în Paleolitic*, Târgoviște, 2000 (Adrian DOBOȘ)

### **Studii de Preistorie 2/2003-2004**

Douglass W. BAILEY - An Interview with Ian Hodder

Adina BORONEANȚ - The *Tardenoisian* in Romania – a false problem?

Nicolae MIRIȚOIU, Nicușor SULTANA, Andrei SOFICARU - Asupra unui craniu preistoric dintr-o descoperire întâmplătoare de la Schela Cladovei (jud. Mehedinți) / *About a prehistoric skull from a random discovery of Schela cladovei (Mehedinți County)*

Pavel MIREA - Considerații asupra locuirii Dudești din sud-vestul Munteniei / *Considerations about Dudești settlements in S-V Muntenia*

Valeriu SÎRBU, Stănică PANDREA - Neolithic objects bearing incised signs on the bottom found in the carpatho-balkan area -analysis and possible significance

Adrian BĂLĂȘESCU, Mircea UDRESCU - Matériaux ostéologiques du site énéolithique (niveau Boian, phase Vidra) de Vlădiceasca -Valea Argovei, dép. Călărași

Felicia MONAH, Dan MONAH - Les données archéobotaniques du *tell* chalcolithique de Poduri *Dealul Ghindaru*

Silvia MARINESCU-BÎLCU, Radian-Romus ANDREESCU - Piscul Cornișorului. 1945-1946

Alexandru Mihail Florian TOMESCU - Selective pollen destruction in archeological sediments at Grădiștea Coslogeni (Călărași county, Romania)

Tzvetana POPOVA - L'analyse anthracologique et carpologique du site de Madretz (Nova Zagora, Bulgarie)

Cristian SCHUSTER - Zu den *Ochsenhautbarren* (?) in Rumänien

Cătălin DOBRINESCU - Noi puncte de vedere privind cronologia bronzului târziu și a începutului epocii fierului în Dobrogea / *Nouvelles points de vue concernant la chronologie de l'époque du Bronze tardif et le debut de l'Epoque du Fer en Dobroudja*

Cristian LASCU, Silvia MARINESCU-BÎLCU - Noi date privind "depuneri" rituale în peșteri din Mehedinți / *Nouvelles données concernant le « dépôts » rituels dans le grottes de Mehedinți*

Adrian DOBOȘ, Mihaela IACOB, Dorel PARASCHIV - Descoperiri paleolitice în nordul Dobrogei / *Découverts paléolithiques dans le Nord de la Dobroudja*

George TROHANI - Obiecte getice din fier descoperite la Căscioarele *Ostrovel/Objets gétiques en fer découverts à Căscioarele Ostrovel*

### **Recenzii / Book reviews**

Linda ELLIS (editor), *Archaeological Method and Theory: An Encyclopaedia*, 2000, (Cătălin NICOLAE)

Stefan Karol KOZŁOWSKI, *Nemrik. An Aceramic Village In Northern Iraq*, 2002, (Irina NICOLAE)

Frédéric GÉRARD and Laurens THISSEN (editors), *The Neolithic of Central Anatolia. Internal Developments and External Relations during the 9th-6th Millennia CAL. BC*, 2002, (Alexandru DRAGOMAN)

Neța IERCOȘAN, *Cultura Tiszapolgár pe teritoriul României*, 2002, (Cătălin NICOLAE)

### **În slujba arheologiei / Serving the archaeology**

Adrian DOBOȘ - C.S. Nicolăescu-Plopșor și arheologia paleoliticului/C.S. Nicolăescu-Plopșor and Paleolithic archaeology

### **Studii de Preistorie 3/2005-2006**

Douglass W. BAILEY - An interview with Michael Shanks

Corneliu BELDIMAN, Diana-Maria SZTANCS - Pendeloques paléolithiques et épipaléolithiques de Roumanie

Adina BORONEANȚ, Alexandru DINU - The Romanian Mesolithic and the transition to farming. A case study: the Iron Gates

Alexandru DINU, David MEIGGS, Adrian BĂLĂȘESCU, Adina BORONEANȚ, Andrei SOFICARU, Nicolae MIRIȚOIU - On Men and Pigs: Were Pigs Domesticated at Mesolithic Iron Gates of the Danube?

Sanda BĂCUEȚ CRIȘAN - The Starčevo-Criș settlement from Zăuan „Dâmbul Cimitirului”. Old and new viewpoints

Sergiu HAIMOVICI - The study of the archaeozoological remains found in pit no 3, containing human skulls from Cârcea - *Viaduct*, Starčevo-Criș culture

Alexandru DRAGOMAN - Texte, discursuri și ideologie în cercetarea (e)neoliticului din România / *Texts, discourses and ideology in (E)Neolithic research in Romania*

Valentina VOINEA, George NEAGU - Începutul eneoliticului în Dobrogea: între prejudecăți și certitudini / *The beginning of the Eneolithic in Dobrogea: between preconceptions and certainties*

Cristian MICU, Florian MIHAIL, Michel MAILLE - Une représentation de bâtiment découverte dans le tell de Luncavița, point *Cetățuia*

Hortensia DUMITRESCU (cu o adnotare de / with an annotation of Silvia MARINESCU-BÎLCU) Zâmbreasca 1947

Mădălin - Cornel VĂLEANU - Descoperirile de la Cucuteni și Societatea de Medici și Naturaliști din Iași (1884-1891) / *Les découverts du site Cucuteni et la Société des Médecins et Naturalistes du Iassy (1884-1891)*

Gabriel VASILE - Un schelet incomplet atribuit primei epoci a fierului (Hallstatt), descoperit la Capidava / *La Bursuci - studiu anthropologic / An incomplete skeleton assigned to first period of Iron Age (Hallstatt), discovered at Capidava La Bursuci - anthropological study*

Matthieu LE BAILLY, Françoise BOUCHET - La Paléoparasitologie. Les parasites comme marqueurs de la vie des populations anciennes

### **Supplementum 1/2005**

Valentin RADU - Atlas for the identification of bony fish bones from archaeological sites, Editura Contrast, București.

### **Supplementum 2/2007**

Corneliu BELDIMAN – Industria materiilor dure animale in preistoria României. Resurse naturale, comunități umane și tehnologie din paleoliticul superior până în neoliticul timpuriu / *L'industrie des matières dures animales dans la préhistoire de la Roumanie. Ressources naturelles, communautés humaines et technologie dès le Paléolithique supérieur au Néolithique ancien*, Editura Pro Universitaria, București.